

Πληροφορίες για την αξιολόγηση της ανάγκης φροντίδας



GRIECHISCH



Αγαπητή αναγνώστρια, αγαπητέ αναγνώστη,

Έχετε υποβάλει στο ταμείο φροντίδας σας μία αίτηση για παροχές από την ασφάλιση φροντίδας. Γι' αυτό το ταμείο φροντίδας ανέθεσε στην Ιατρική Υπηρεσία να συντάξει μία γνωμάτευση. Η Ιατρική Υπηρεσία είναι η ανεξάρτητη συμβουλευτική και γνωμοδοτική υπηρεσία που υποστηρίζει τα νόμιμα ταμεία ιατροφαρμακευτικής περίθαλψης και φροντίδας σε ιατρικά ζητήματα και σε ζητήματα παροχής φροντίδας.

Πού λαμβάνει χώρα η πραγματογνωμοσύνη;

Για την πραγματογνωμοσύνη θα έρθει μία ή ένας πραγματογνώμονας της Ιατρικής Υπηρεσίας κατά κανόνα στο σπίτι σας, αυτό μπορεί να γίνει επίσης σε έναν οίκο ευγηρίας ή φροντίδας. Η Ιατρική Υπηρεσία σας προτείνει προηγουμένως γι' αυτό ένα ραντεβού. Κατά την επίσκεψη στο σπίτι οι πραγματογνώμονες διαπιστώνουν πόσο αυτόνομα μπορείτε να διαμορφώσετε την καθημερινή ζωή σας και πού χρειάζεστε βοήθεια. Η Ιατρική Υπηρεσία δίνει στη γνωμάτευση επίσης συστάσεις, πώς μπορεί να βελτιωθεί η κατάστασή σας, όπως για παράδειγμα με μία αποκατάσταση ή με ένα βοήθημα. Αυτό είναι παραδείγματος χάριν ένας τροχήλατος περιπατητήρας ή μία βοήθεια για το μπάνιο ή το ντους. Ίσως να είναι επίσης απαραίτητο να προσαρμόσετε την κατοικία σας.

Πώς εξελίσσεται η πραγματογνωμοσύνη;

Η ή ο πραγματογνώμονας της Ιατρικής Υπηρεσίας είναι ειδικά εκπαιδευμένο προσωπικό φροντίδας ή γιατρού. Θα έλθουν σε σας, για να αποκτήσουν μία εικόνα της προσωπικής σας κατάστασης σχετικά με την ανάγκη παροχής φροντίδας. Γι' αυτό το λόγο περιγράψτε ποιους περιορισμούς και προβλήματα πρέπει να αντιμετωπίσετε κατά τη φροντίδα και τι σας δυσκολεύει στην καθημερινή ζωή. Παρακαλέστε ένα έμπιστο πρόσωπο να είναι παρόν κατά τη διάρκεια της επίσκεψης στο σπίτι. Έτσι η Ιατρική Υπηρεσία

μπορεί να σχηματίσει μία πλήρη εικόνα της κατάστασής σας. Παρακαλώ να προσέξετε: Η επίσκεψη στο σπίτι μπορεί να διαρκέσει ως και μία ώρα.

Τι πρέπει να προσέξετε κατά τη πραγματογνωμοσύνη απόμων με άνοια;

Κατά την επίσκεψη στο σπίτι η ή ο πραγματογνώμονας απευθύνεται αρχικά στο πρόσωπο που χρειάζεται φροντίδα, ακόμη και αν η συζήτηση παρεμποδίζεται λόγω μίας ασθένειας άνοιας. Τις πληροφορίες όμως οι πραγματογνώμονες θα τις συζητήσουν ακόμη μία φορά με τους παρόντες συγγενείς.

Τι συμβαίνει μετά τη πραγματογνωμοσύνη;

Οι πραγματογνώμονες συντάσσουν τα αποτελέσματα και τις συστάσεις, επίσης για το βαθμό φροντίδας, σε μία γνωμάτευση και τη στέλνουν στο ταμείο φροντίδας. Αν είναι παραδείγματος χάριν απαραίτητο ένα βοήθημα, ο ή η πραγματογνώμονας δίνουν με τη συγκατάθεσή σας αυτή την πληροφορία επίσης στο ταμείο φροντίδας. Εσείς δεν χρειάζεται να υποβάλετε ξεχωριστή αίτηση. Το ταμείο φροντίδας θα σας στείλει τη γνωμάτευση για την ανάγκη παροχής φροντίδας με τις συστάσεις της Ιατρικής Υπηρεσίας μαζί με την απόφαση για τον βαθμό φροντίδας.

Τι συμβαίνει αν δεν συμφωνείτε με την απόφαση του ταμείου φροντίδας;

Αν έχετε αντιρρήσεις κατά της απόφασης του ταμείου φροντίδας, μπορείτε εντός μίας προθεσμίας ενός μηνός μετά τη λήψη της απόφασης να ασκήσετε ένσταση στο ταμείο φροντίδας.



Καλό να γνωρίζετε

Στην καταγραφή του βαθμού φροντίδας εξετάζονται έξι τομείς της ζωής και σταθμίζονται διαφορετικά:



Κινητικότητα

Πόσο αυτόνομα μπορεί να μετακινείται το άτομο και να αλλάζει τη στάση του σώματός του; Είναι δυνατόν να μετακινείται μέσα στην κατοικία; Τι γίνεται με το ανέβασμα της σκάλας;



Τρόποι συμπεριφοράς και ψυχικές προβληματικές καταστάσεις

Πόσο συχνά χρειάζεται κάποιος βοήθεια λόγω ψυχικών προβλημάτων, παραδείγματος χάρι σε επιθετική ή φοβική συμπεριφορά;



Νοητικές και επικοινωνιακές ικανότητες

Πώς προσανατολίζεται κάποιος τοπικά και χρονικά; Μπορεί η ενδιαφερόμενη ή ο ενδιαφερόμενος να λαμβάνει αποφάσεις για τον εαυτό της/του; Μπορεί το άτομο να κάνει συζητήσεις και να γνωστοποιεί ανάγκες;



Αυτοεξυπηρέτηση

Πόσο αυτόνομα μπορεί ο άνθρωπος να φροντίζει τον εαυτό του στη καθημερινή ζωή κατά την περιποίηση του σώματος, το φαγητό και το ποτό, το ντύσιμο και το γδύσιμο;



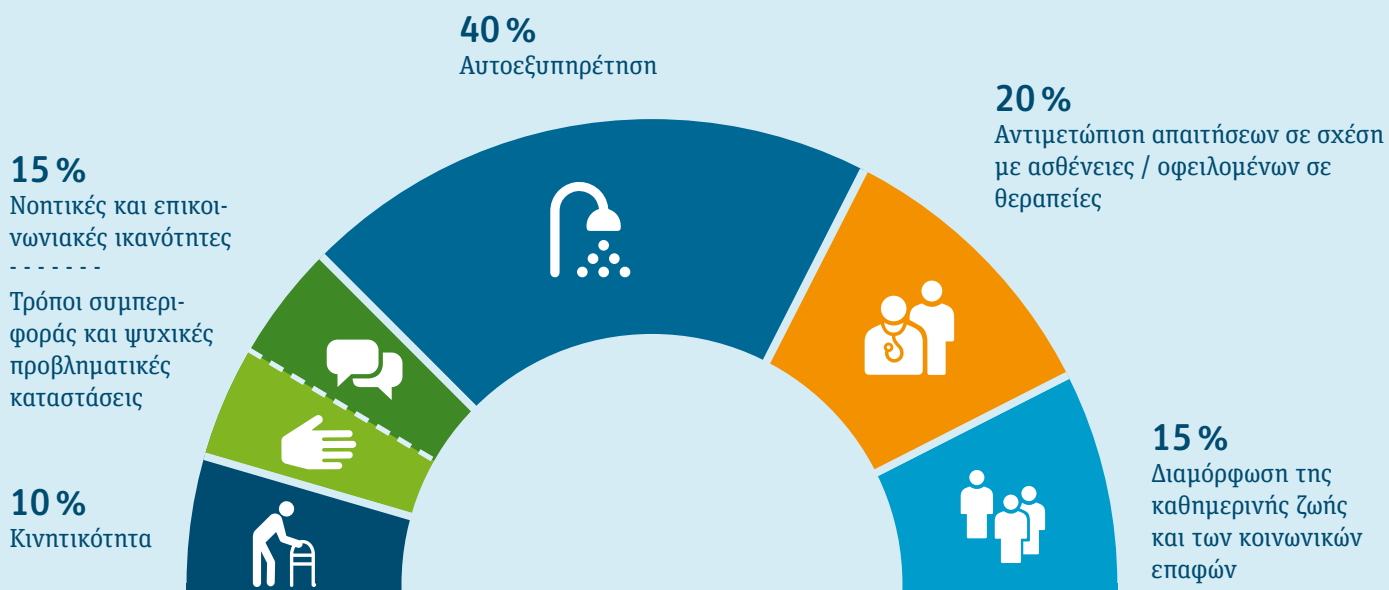
Αντιμέτωπιση και αυτόνομος χειρισμός απαιτήσεων και επιβαρύνσεων οφειλομένων σε ασθένειες ή θεραπείες

Ποια υποστήριξη χρειάζεται το άτομο για την αντιμετώπιση της ασθένειάς του και σε θεραπείες; Πόσο συχνά είναι απαραίτητη η βοήθεια για τη χορήγηση φαρμάκων, την αλλαγή επιδέσμων ή για τις επισκέψεις σε γιατρούς;



Διαμόρφωση της καθημερινής ζωής και των κοινωνικών επαφών

Πόσο αυτόνομα μπορεί ακόμη το άτομο να διαμορφώνει και να σχεδιάζει την ημέρα του ή να διατηρεί επαφές;





Πότε υπάρχει ανάγκη φροντίδας;

Για τον προσδιορισμό του βαθμού φροντίδας η ή ο πραγματογνώμονας εξετάζει έξι τομείς της ζωής. Μία συνοπτική εικόνα των τομέων θα βρείτε στην πίσω σελίδα. Σε κάθε τομέα της ζωής ο πραγματογνώμονας δίνει ένα αριθμό μονάδων, ανάλογα με το πόση υποστήριξη χρειάζεστε στην καθημερινή σας ζωή. Αυτές οι μονάδες καταλήγουν με διαφορετική στάθμιση στη συνολική αξιολόγηση. Ο τομέας της αυτοεξυπηρέτησης λαμβάνει παραδείγματος χάρη περισσότερο βάρος από τον τομέα της κινητικότητας. Στο τέλος προκύπτει μία συνολική τιμή μονάδων, από την οποία μπορεί να συναχθεί ο βαθμός φροντίδας.

Συνολικά υπάρχουν πέντε βαθμοί φροντίδας:

- PG 1 Βαθμός φροντίδας 1:**
12,5 μέχρι κάτω των 27 συνολικών μονάδων
(μικρές ελαττώσεις της αυτονομίας ή των ικανοτήτων)
- PG 2 Βαθμός φροντίδας 2:**
27 μέχρι κάτω των 47,5 συνολικών μονάδων
(σοβαρές ελαττώσεις της αυτονομίας ή των ικανοτήτων)
- PG 3 Βαθμός φροντίδας 3:**
47,5 μέχρι κάτω των 70 συνολικών μονάδων
(βαριές ελαττώσεις της αυτονομίας ή των ικανοτήτων)
- PG 4 Βαθμός φροντίδας 4:**
70 μέχρι κάτω των 90 συνολικών μονάδων
(βαρύτερες ελαττώσεις της αυτονομίας ή των ικανοτήτων)
- PG 5 Βαθμός φροντίδας 5:**
90 μέχρι 100 συνολικές μονάδες
(βαρύτερες ελαττώσεις της αυτονομίας ή των ικανοτήτων με ειδικές απαιτήσεις για τη φροντίδα)

Για παιδιά ηλικίας μέχρι 18 μηνών ισχύουν κατά την πραγματογνωμοσύνη ειδικές προϋποθέσεις. Αυτά κατατάσσονται ένα βαθμό φροντίδας υψηλότερα.



Με μια ματιά

Έτσι μπορείτε να προετοιμαστείτε για την επίσκεψη της Ιατρικής Υπηρεσίας:

- Σκεφθείτε προηγουμένως τι σας δημιουργεί ιδιαίτερες δυσκολίες στη καθημερινή ζωή σας.
- Σε τι χρειάζεστε και επιθυμείτε υποστήριξη στη καθημερινή ζωή σας;
- Τι μπορείτε να κάνετε μόνοι σας στη καθημερινή ζωή σας;

Σκεφθείτε πριν από την επίσκεψη στο σπίτι ποιον θέλετε να παρακαλέσετε να είναι παρών.

- Παρακαλέστε το άτομο που κυρίως σας φροντίζει ή γνωρίζει ιδιαίτερα καλά την κατάστασή σας, να είναι παρόν κατά την επίσκεψη στο σπίτι.
- Στην περίπτωση μίας νόμιμης συμπαράστασης παρακαλώ να ενημερώσετε τη δικαστική συμπαράστατρια ή τον δικαστικό συμπαράστατή σας για την επίσκεψη στο σπίτι.

Ποια έγγραφα χρειάζονται;

- Παρακαλούμε να έχετε διαθέσιμες – εφόσον υπάρχουν – εκθέσεις της οικογενειακής ή του οικογενειακού γιατρού σας, ειδικών γιατρών ή την έκθεση εξόδου από την κλινική. Αν δεν έχετε αυτά τα έγγραφα διαθέσιμα, δεν χρειάζεται όμως να τα ζητήσετε επιπρόσθετα.
- Παρακαλούμε να έχετε πρόχειρο το πρόγραμμα φαρμάκων που λαμβάνετε τώρα.
- Αν έρχεται σε σας μία υπηρεσία φροντίδας, να έχετε διαθέσιμα επίσης τα σχετικά έγγραφα που τεκμηριώνουν τη φροντίδα.



Περισσότερες πληροφορίες για την πραγματογνωμοσύνη θα βρείτε στις ιστοσελίδες:
www.medizinischerdienst.de

Bu bilgileri diğer lisanlarda www.medizinischerdienst.de adresinde bulabilirsiniz

Τις πληροφορίες αυτές θα τις βρείτε σε άλλες γλώσσες στην ιστοσελίδα: www.medizinischerdienst.de

Informacje te w językach obcych znajdują się na stronie internetowej: www.medizinischerdienst.de

Информацию на других языках Вы сможете найти по адресу: www.medizinischerdienst.de

Ove informacije su raspoložive i na drugim jezicima na internet adresi: www.medizinischerdienst.de

Questa informazione è disponibile in altre lingue, al sito: www.medizinischerdienst.de

This information in English can be found at: www.medizinischerdienst.de

Vous trouverez les informations en français sur le site suivant : www.medizinischerdienst.de

تجدون هذه المعلومات باللغة العربية على صفحة الشابكة (الإنترنت): www.medizinischerdienst.de

Αν χρειάζεστε μία μετάφραση στη νοηματική γλώσσα, παρακαλούμε να απευθυνθείτε στο ταμείο φροντίδας σας. Αν δεν μιλάτε επαρκώς γερμανικά, θα πρέπει κατά την πραγματογνωμοσύνη να έχετε υποστήριξη από συγγενείς, γνωστούς ή από μία μεταφράστρια ή ένα μεταφραστή.

NOMIKEΣ ΒΑΣΕΙΣ για τη διαδικασία πραγματογνωμοσύνης είναι οι §§ 14, 15 και 18 του Κοινωνικού Κώδικα (SGB) XI, οι §§ 60 και επόμενα. SGB I και οι οδηγίες για την πραγματογνωμοσύνη σχετικά με την ανάγκη παροχής φροντίδας σύμφωνα με τον SGB XI.

Μία πληροφόρηση των Ιατρικών Υπηρεσιών.

Ημερομηνία: Απρίλιος 2022